

JOMOsoft Allergenmanagement

Jahresupdate 2014

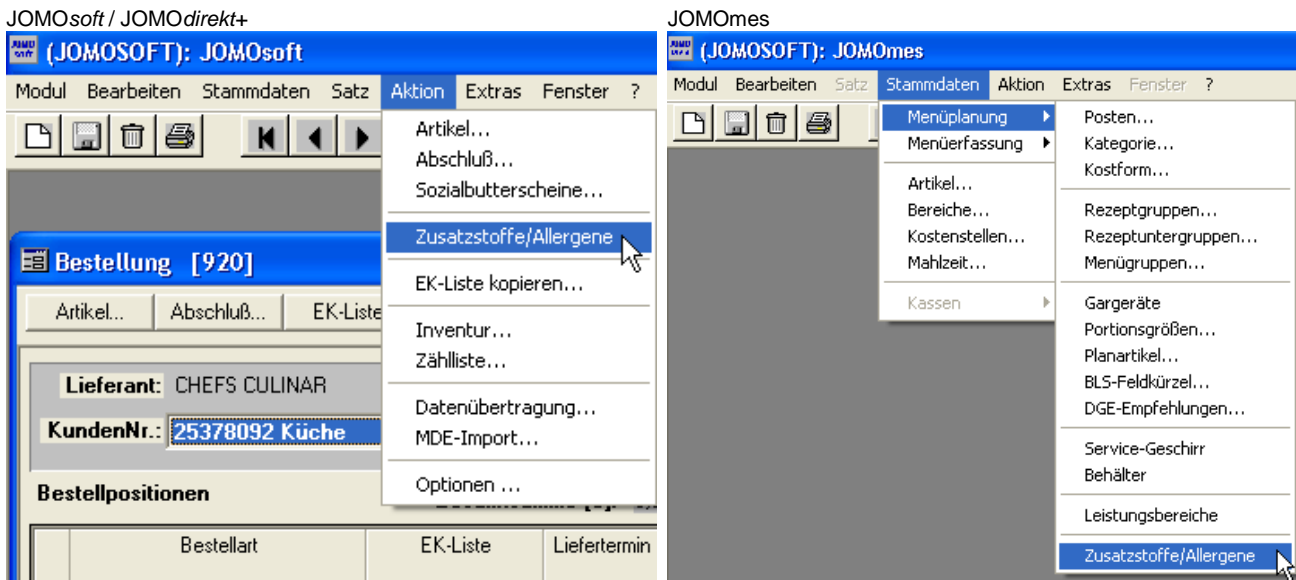
Inhaltsverzeichnis:

1.	Stammdaten.....	2
1.1	Zusatzstoff- / Allergenbezeichnungen und Fußnoten	2
1.2	Zuordnung am Menüartikel	4
1.3	Zuordnung am Rezept	6
2.	JOMOdirekt+.....	7
2.1	Aktualisierung Zusatzstoffe / Allergene	7
2.2	Produktinformationen - direkter Zugriff auf www.prodakt.de	10
3.	Ausdruck Allergene	11
3.1	Rezept	11
3.2	Speiseplan	12
3.3	Tagesplan Nährwerte, Tagesplan und Wochenplan Kategorie	13

1. Stammdaten

1.1 Zusatzstoff- / Allergenbezeichnungen und Fußnoten

Alle von CHEFS CULINAR für JOMOssoft zur Verfügung gestellten Zusatzstoff- / und Allergenbezeichnungen, die aktuell kennzeichnungspflichtig sind, sind bereits in folgender Stammdatentabelle angelegt. Diese Bezeichnungen können nicht geändert und die Datensätze auch nicht gelöscht werden.



Zusatzstoffe/Allergene/sonstige Angaben [582]

alle
 Zusatzstoffe
 Allergene
 sonstige Angaben
 Drucken

Art	Bezeichnung	Fußnote
Z	mit Konservierungsstoff	1
Z	mit Antioxidationsmittel	2
Z	mit Geschmacksverstärker	3
Z	mit Süßungsmittel	4
Z	mit Süßungsmitteln	5
Z	mit einer Zuckerart und Süßungsmittel	6
Z	mit einer Zuckerart und Süßungsmitteln	7
Z	mit Zuckerarten und Süßungsmittel	8
Z	mit Zuckerarten und Süßungsmitteln	9
Z	enthält eine Phenylalaninquelle	10
Z	kann bei übermäßigen Verzehr abführend wirken	11
Z	...	12

Ok
 Schließen
 Speichern
 Neu
 Entfernen

In dieser Stammdatentabelle muss neben der **Bezeichnung** des Zusatzstoffes / Allergens auch zur Unterscheidung eine **Kennzeichnung** (Spalte „Art“, Z = Zusatzstoff, A = Allergen und S = sonstige Angabe) pro Datensatz erfasst werden (Standard Einstellung bei der Neuanlage = S). Außerdem müssen **Fußnoten** zugeordnet werden, die festlegen, ob ein Zusatzstoff / Allergen auch in sämtlichen Ausdrucken erscheint, die diese Angabe enthalten. Als Fußnote können sowohl Zahlen als auch Buchstaben verwendet werden.

Für neu von CHEFS CULINAR angelegte Zusatzstoff- / oder Allergenbezeichnungen wird zukünftig die Fußnote (bisher als fortlaufende Nummer) nicht mehr automatisch zugeordnet. Diese muss also, falls gewünscht, einmalig manuell zugeordnet werden.

Neue Angaben (wie aktuell die zusätzlich vom Gesetzgeber geforderte Differenzierung / Unterteilung der Allergene „Glutenhaltiges Getreide“ und „Schalenfrüchte“ und die sonstigen Angaben „Rinde zum Verzehr geeignet“, „Rinde nicht zum Verzehr geeignet“ und „unter Verwendung von Alkohol“) werden automatisch neu angelegt, sobald diese im CHEFS CULINAR Artikeldatenbestand angelegt und über die Aktualisierung der JOMO *direkt+* Bestelldaten JOMOsoft zur Verfügung gestellt wurden.

Außerdem können in dieser Stammdatentabelle eigene Datensätze angelegt werden (). Diese dann ggf. dem CHEFS CULINAR Artikel zugeordneten neuen Angaben werden bei der Aktualisierung der CHEFS CULINAR Zusatzstoff- / Allergenangaben pro Artikel nicht gelöscht.

Mit Hilfe der neu integrierten **Filter**möglichkeiten und der **Reihenfolge** Schaltflächen kann man sich nun jederzeit einen Überblick über die aktuell angelegten Zusatzstoffe, Allergene oder sonstigen Angaben verschaffen und bei Bedarf die Reihenfolge der anzuzeigenden Datensätze neu festlegen.

Beispiel Filter Anzeige nur Allergene, inkl. Änderung der Reihenfolge bzgl. Unterteilung „Glutenhaltige Getreide und -erzeugnisse“ / „Schalenfrüchte und -erzeugnisse“ und Festlegung von individuellen Fußnoten

Zusatzstoffe/Allergene/sonstige Angaben [582]

alle
 Zusatzstoffe
 Allergene
 sonstige Angaben

Art	Bezeichnung	Fußnote
A	Glutenhaltige Getreide -und erzeugnisse	A
A	Weizen und Weizenerzeugnisse	A1
A	Dinkel und Dinkelerzeugnisse	A2
A	Kamut und Kamuterzeugnisse	A3
A	Roggen und Roggenerzeugnisse	A4
A	Gerste und Gersteerzeugnisse	A5
A	Hafer und Hafererzeugnisse	A6
A	Hybridstämme	A7
A	Laktose	B
A	Krebstiere und -erzeugnisse	C
A	Eier und -erzeugnisse	D
A	Fisch und -erzeugnisse	E
A	Erdnüsse und -erzeugnisse	F
A	Soja und -erzeugnisse	G
A	Milch und -erzeugnisse	H
A	Schalenfrüchte und -erzeugnisse	I
A	Mandeln und Mandelerzeugnisse	I1
A	Haselnüsse und Haselnusserzeugnisse	I2
A	Walnüsse und Walnusserzeugnisse	I3
A	Cashewnüsse und Cashewnusserzeugnisse	I4
A	Pecannüsse und Pecanusserzeugnisse	I5
A	Paranüsse und Paranusserzeugnisse	I6
A	Pistazien und Pistazienerzeugnisse	I7
A	Macadamia- oder Queenslandnüsse und -erzeugnisse	I8

Drucken

Ok

Schließen

Speichern

Neu

Entfernen

Schließen des Fensters und Änderungen übernehmen

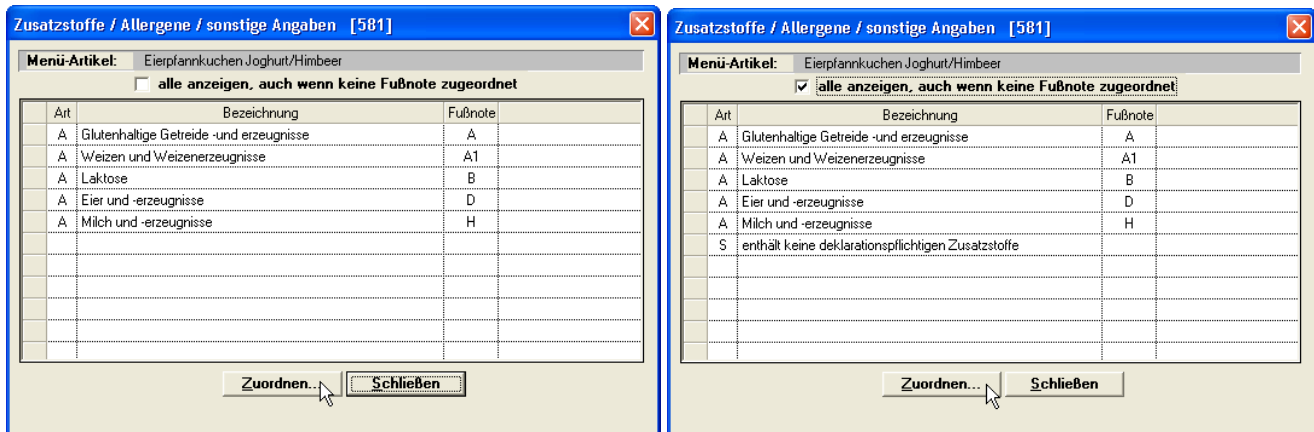
Entsprechend der jeweiligen Filtereinstellung besteht anschließend noch die Möglichkeit, sich diese Stammdaten ausdrucken zu lassen ().

1.2 Zuordnung am Menüartikel

Für jeden betroffenen Artikel müssen die Zusatzstoffe / Allergene im Artikelstamm (Menüartikel) zugeordnet werden.

Beispiel

Nr.	Artikelbezeichnung	AE	MwSt. %	HACCP	Preis
03010204	TK Hansa Eierpf.Joghurt/Himbeer85g	St	7,0	<input type="checkbox"/>	0,468 15

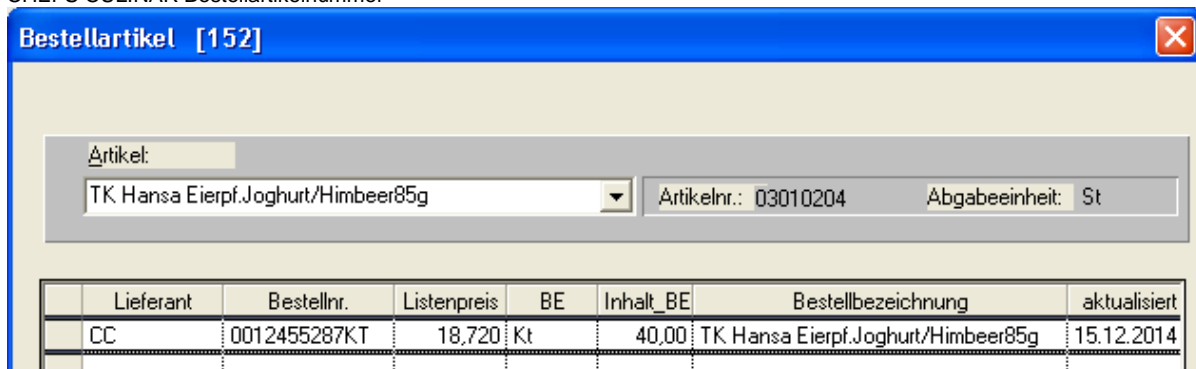


Bei nicht aktivierter Option **alle anzeigen, auch wenn keine Fußnote zugeordnet** werden nur die Zusatzstoffe / Allergenangaben angezeigt, bei denen eine Fußnote in den Stammdaten zugeordnet wurde.

Wie bisher, werden bei jeder Neuanlage eines CHEFS CULINAR Artikels diese Angaben, falls zum Zeitpunkt der Neuanlage im CHEFS CULINAR Datenbestand vorhanden, automatisch mit angelegt und müssen nicht manuell zugeordnet werden. Darüber hinaus können nun im Modul JOMODirekt+ diese Angaben der CHEFS CULINAR Artikel im Artikelstamm im Anschluss an jede Datenaktualisierung aktualisiert werden (siehe auch Punkt 2.).

Grundvoraussetzung für diese Aktualisierung ist allerdings, dass die CHEFS CULINAR **Bestellartikelnummer** pro betroffenen Artikel, für den Zusatzstoffe / Allergene / sonstige Angaben vorliegen, auch im Artikelstamm korrekt angelegt sein muss! Ist dies nicht der Fall, dann können die Zusatzstoff- / Allergen- / und sonstigen Angaben für die CHEFS CULINAR Artikel auch nicht aktualisiert werden. In diesem Zusammenhang ist bei einer eventuellen manuellen Neuanlage eines CHEFS CULINAR Artikels unbedingt auch auf das Voranstellen der 00 zu achten!

Beispiel CHEFS CULINAR Bestellartikelnummer



1.3 Zuordnung am Rezept

Wenn die Zusatzstoffe / Allergene bereits am Artikel zugeordnet wurden, werden diese Angaben anschließend direkt am Rezept angezeigt, wenn der jeweilige Artikel der Stückliste zugeordnet wurde.

The screenshot shows the JOMOSOFT software interface for recipe management. The main window is titled "(JOMOSOFT): JOMOMes - [Rezept [520]]". It features a menu bar (Modul, Bearbeiten, Satz, Stammdaten, Aktion, Extras, Fenster, ?) and a toolbar with various icons. Below the toolbar, there are several tabs: "Auswahl...", "Kostform...", "Bereich...", "Zusatzst./Allergene", "Nährwerte...", "BLS...", "BLS:", "VK-Artikel...", "nur für WLP", and "Cafeteria".

The main area is divided into several sections:

- Rezept:** "Eierfannkuchen Joghurt/Hir" with a help icon and a warning icon.
- Neutral:** "Eierfannkuchen".
- Freitext:** "Eierfannkuchen Joghurt / Hint".
- Rezeptgruppe:** "Eiergerichte".
- Untergruppe:** "Eiergerichte".
- Haush.Maß:** "Stück".
- Gramm:** "85,0 g" with a help icon and a checked "Summe" option.
- Kostform:** "Vollkost", "Leichte Vollkost".
- Bereich:** (empty).
- Kostenstelle:** (empty).
- Verwendung...:** "Textvorlagen".
- Menge Max:** "0".
- Bandp.-Kennung:** (empty).
- Gargeräte...:** (empty).
- Service-Geschir...:** "Service-Geschir", "Kurz".
- Behälter...:** "Behälter", "Menge", "P".
- Faktor für 1 Portion:** "klein", "groß".
- Portionspreis:** "0,47 €".
- Portion(en):** "1".

Below these sections is a table with columns: K, Art.Nr., Name, Menge, Maß, Gramm, Netto.

K	Art.Nr.	Name	Menge	Maß	Gramm	Netto
A	03010204	TK Hansa Eierpf.Joghurt/Himbeer85g	1,0	St	85,0	0,47

An overlay window titled "Zusatzstoffe/Allergene/sonstige Angaben-Artikel [509]" is open, showing a table for the recipe "Eierfannkuchen Joghurt/Himbee". It includes a checkbox "alle anzeigen, auch wenn keine Fußnote zugeordnet".

K	Art.Nr.	Artikel-Bezeichnung	Art	Zusatzstoff/Allergen/sonstige Angaben	Fußnote
A	03010204	TK Hansa Eierpf.Joghurt/Himbee	A	Glutenhaltige Getreide -und erzeugnisse	A
A	03010204	TK Hansa Eierpf.Joghurt/Himbee	A	Weizen und Weizenerzeugnisse	A1
A	03010204	TK Hansa Eierpf.Joghurt/Himbee	A	Laktose	B
A	03010204	TK Hansa Eierpf.Joghurt/Himbee	A	Eier und -erzeugnisse	D
A	03010204	TK Hansa Eierpf.Joghurt/Himbee	A	Milch und -erzeugnisse	H

Buttons at the bottom of the overlay window: "Rezept-Zusatzstoffe/Allergene/sonstige zuordnen/entfernen...", "Schließen".

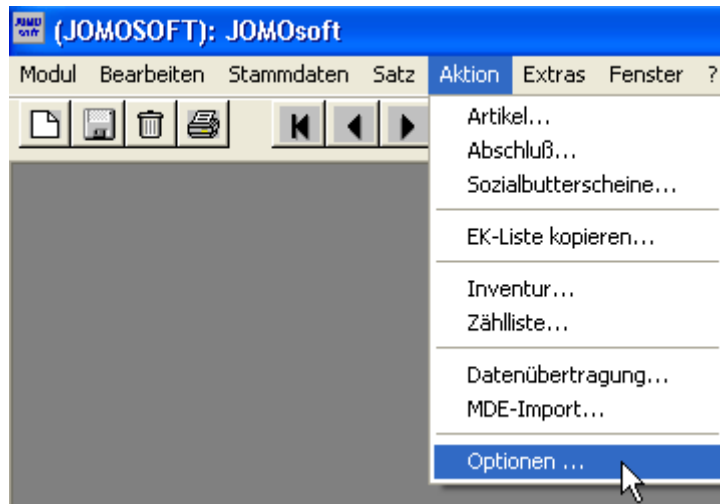
At the bottom of the overlay window, it says: "Schließen des Fensters und Änderungen verwerfen".

Bei nicht aktivierter Option alle anzeigen, auch wenn keine Fußnote zugeordnet werden pro Artikel nur die Zusatzstoffe / Allergenangaben angezeigt, bei denen eine Fußnote in den Stammdaten zugeordnet wurde.

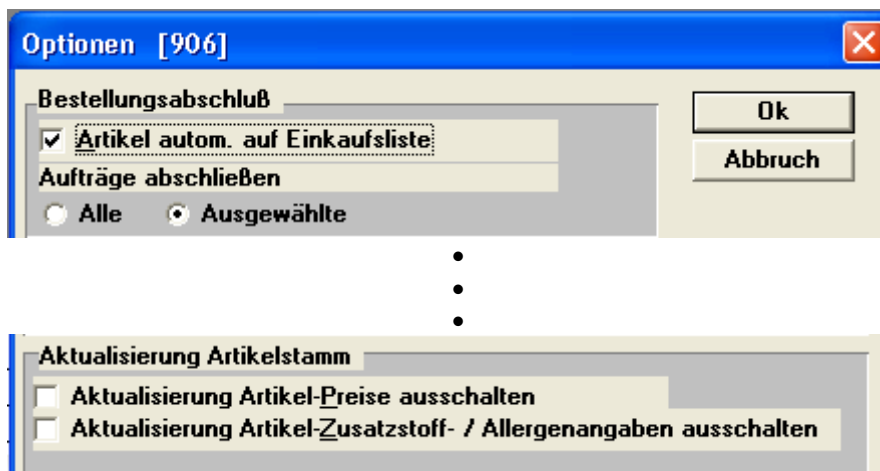
Zusätzlich ist es ebenfalls möglich, Zusatzstoffe / Allergene direkt einem Rezept zuzuordnen, für das keine Artikel-Stückliste zugeordnet wurde. Eine Kombination aus beiden Varianten wäre natürlich auch möglich.

2. JOMOdirekt+

2.1 Aktualisierung Zusatzstoffe / Allergene

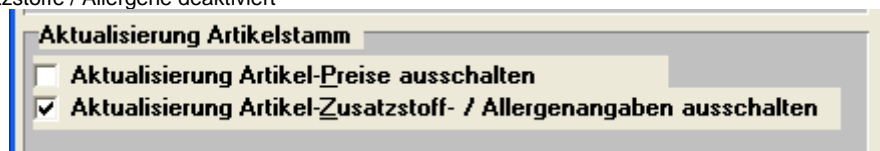


In den JOMOdirekt+ Einstellungsparametern (Optionen) kann nun festgelegt werden, ob die von CHEFS CULINAR zur Verfügung gestellten Zusatzstoffe und Allergenangaben der CHEFS CULINAR Artikel in Ihrem Artikelstamm im Anschluss an die Datenaktualisierung der Bestelldaten aktualisiert werden sollen.

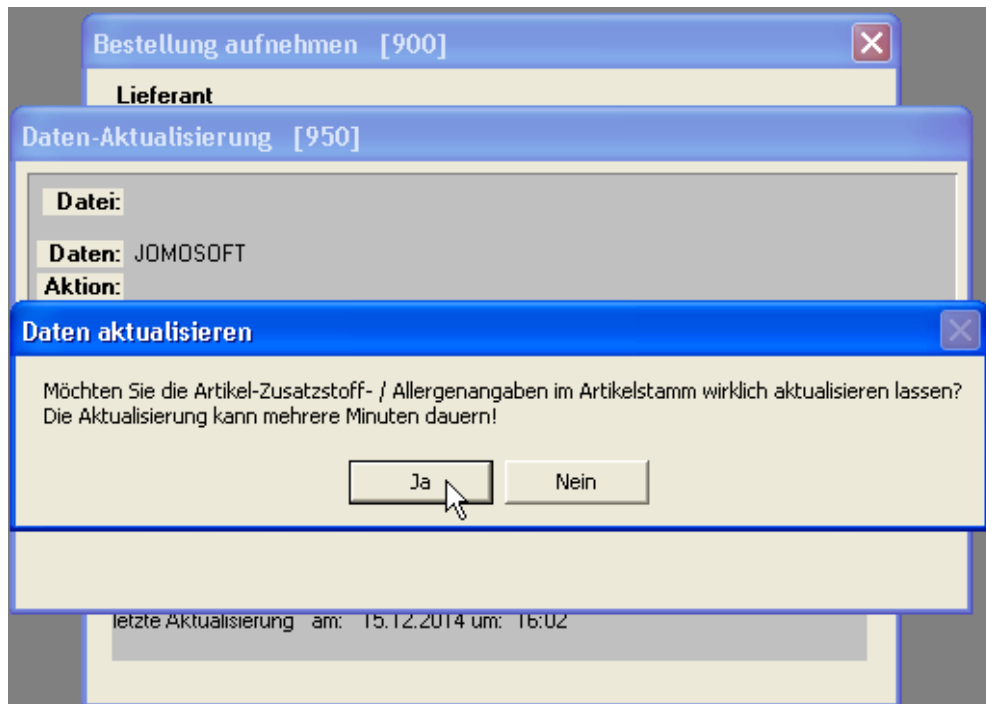


In der Standard Einstellung ist diese Funktion aktiviert. Haben Sie bereits für alle CHEFS CULINAR Artikel diese Angaben manuell gepflegt und möchten auch weiterhin so verfahren, dann deaktivieren Sie diese Funktion.

Aktualisierung der Zusatzstoffe / Allergene deaktiviert

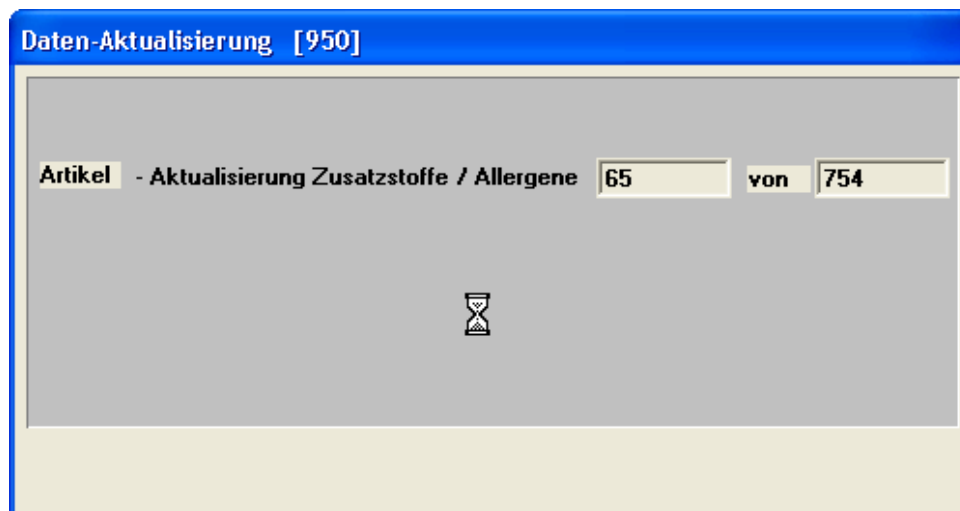


Wenn im Artikelstamm für die CHEFS CULINAR Artikel die Zusatzstoffe / Allergene aktualisiert werden sollen, dann erscheint im Anschluss an die Datenaktualisierung der Bestelldaten folgende Abfrage:



Diese muss mit „Ja“ bestätigt werden. Mit „Nein“ können Sie die Aktualisierung verhindern.

Der Fortschritt der Aktualisierung wird im folgenden Fenster angezeigt:



2.2 Produktinformationen - direkter Zugriff auf www.prodakt.de

Der Zugriff auf die CHEFS CULINAR Artikel Produktinformationen ist nun, alternativ zur PDF Datei auf der CD, direkt über einen Internet Zugang möglich.

Beispiel:

Orderbuch-Artikel [924]												
Liefertermin: 18.12.2014			EK-Liste: Woche 1				Bestellsumme [€]: 0,00					
Vorschlag	Bedarf	Sonderangebote	Neue Artikel			EK-Liste			Bestellung			
K	Bezeichnung	8	BE 8	7	BE 7	6	BE 6	5	BE 5	4	BE 4	3
	Arla dänischer Esrom 45% ca1,5kg											

•
•
•

Hinweis:		
Art.-Nr.:	0010286876	Hpt.-WGR: Molkeereiprodukte
Art.-Bez.:	Arla dänischer Esrom 45% ca1,5kg	WGR: Käse / Eier
Marke:	Arla	Unt.-WGR: Schnittkäse, ganz
		Preisinfo: Normalpreis

DBA

mit BE

http://www.prodakt.de/ArtikelbasisRS.aspx?Index=0&Artikelnummer=10286876&Standort=50 - Windows Internet Explor...

http://www.prodakt.de/ArtikelbasisRS.aspx?Index=0&Artikelnummer=10286876&Standort=50


Datei Bearbeiten Ansicht Favoriten Extras ?

Favoriten Vorgeschlagene Sites Web Slice-Katalog

http://www.prodakt.de/ArtikelbasisRS.aspx?Index=0...

prodakt web CHEFS CULINAR Hilfe Kontakt Impressum

Artikelbasis	
Sortiment	
Technische Daten	
Nährwerte	
Zutaten / Zusatzstoffe	
Allergene Stoffe	
Produktbeschreibung	
Serviertipps	
Haltbarkeit	
Reports	
Voriger Artikel	
Nächster Artikel	
Trefferliste	
Neue Artikelsuche	



Artikelbasis	
Lieferant	Arla Foods Deutschland GmbH
Lieferanten-Artikelnummer	43748
Markenname	Arla
Warengruppe	Molkeereiprodukte -> Käse / Eier -> Schnittkäse, ganz
EAN-Nummer	

Artikelnummer: 10286876

Artikelbezeichnung: Arla Esrom, Schnittkäse, Kuhmilch, 45% Fett i.Tr., Dänemark, ca. 1,5 KG/ST
Naturrinde, kräftiges, volles Aroma, geschmeidige, schnittfeste Konsistenz

Lieferanten-Artikelnummer: 43748

Nährwert-Bezug: Nährwerte bezogen auf 100 g

3. Ausdruck Allergene

3.1 Rezept

Rezepte drucken [522]

Vorlage: Kartei

Nur Rezept-Einzeldruck

Name: EIERPFANNKUCHEN JOGHURT

Gruppe: ---

Untergrp.: ---

neutrale Art. Bez.

Verarbeitungshinw.

Preise drucken

Kostformdruck

Unterrezepte

mit Abgabeeinheiten

VK-Artikel

nur WLP-Rezepte

Gargeräte

Service-Geschirr

Behälter

HACCP

dekl. Zusatzstoffe

Allergene

mit Legende

berechnen für

Portion(en): 1

laut Rez. angabe

nach Name sortiert

nach Preis sortiert

nach Untgr. sortiert

Drucken

Drucker

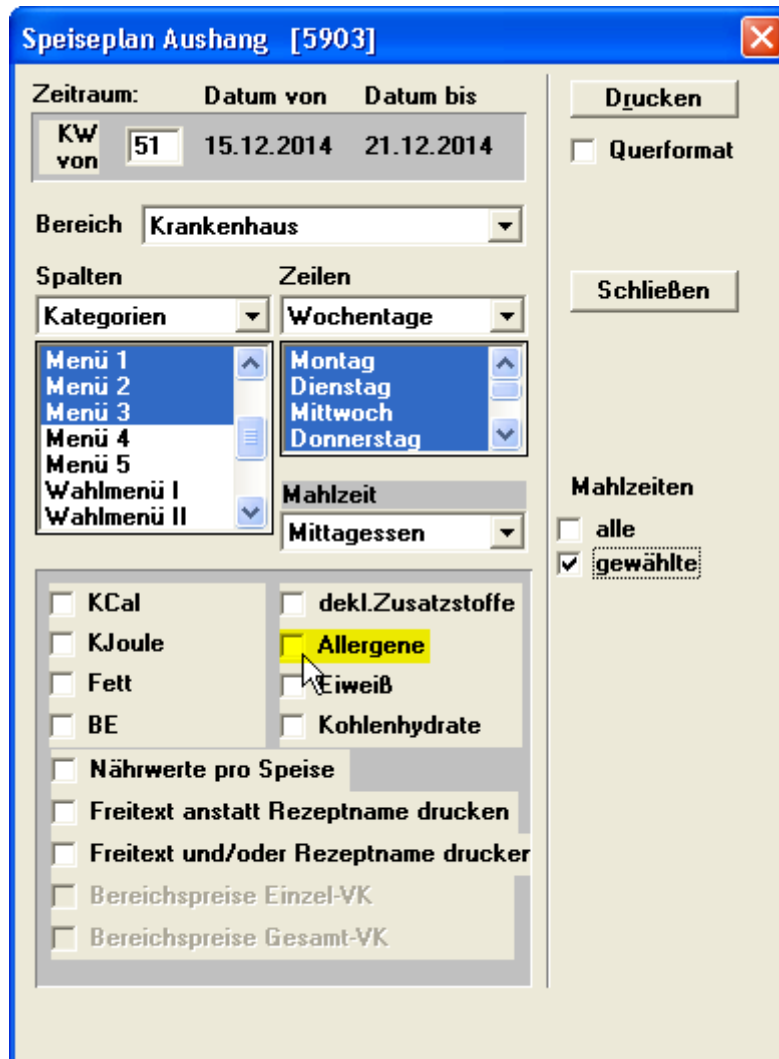
Schließen

Export

Bereiche...	(alle)
Kostform...	(alle)
Nährwert...	7 Standard

Das Rezept kann jetzt alternativ **nur** mit Angabe der deklarationspflichtigen Zusatzstoffe oder **nur** mit Angabe der Allergene gedruckt werden. Werden beide Optionen aktiviert, werden für das Rezept die deklarationspflichtigen Zusatzstoffe als auch die Allergene ausgedruckt.

3.2 Speiseplan



Der Speiseplan kann jetzt alternativ **nur** mit Angabe der deklarationspflichtigen Zusatzstoffe oder **nur** mit Angabe der Allergene gedruckt werden. Werden beide Optionen aktiviert, werden auf dem Speiseplan die deklarationspflichtigen Zusatzstoffe als auch die Allergene ausgedruckt.

3.3 Tagesplan Nährwerte, Tagesplan und Wochenplan Kategorie

Tagesplan [5912]

Zeitraum: 19.12.2014 KW von 51 Tag von Fr

Bereich: Krankenhaus

Kategorie:

deklarationspflichtige Zusatzstoffe

Allergene

Netto-Preise drucken

Nährwerte (max. 7)

D	Nährwert
<input checked="" type="checkbox"/>	Energie (Kilokalorien) in kcal
<input checked="" type="checkbox"/>	Eiweiß (Protein) in g
<input checked="" type="checkbox"/>	Fett in g
<input checked="" type="checkbox"/>	Kohlenhydrate, resorbierbar in g
<input checked="" type="checkbox"/>	Alkohol (Ethanol) in g

Buttons: Drucken, Drucker, Schließen, Nährwerte...

Tagesplan - Kategorien [5901]

Zeitraum: 19.12.2014 KW von 51 Tag von Fr

Bereich	Kategorie	Mahlzeit
Frühstück		
Abendessen		
Zugang Diabetiker		
Zugang Vollkost		
Vorspeise/Dessert		
Menü 1		
Menü 2		
Menü 3		
Menü 4		

KCal

KJoule

Fett

Eiweiß

Kohlenhydrate

BE

deklarationspflichtige Zusatzstoffe

Allergene

Beköstigungszahlen

Brutto-Preise

Netto-Preise

Buttons: Drucken, Drucker, Schließen

Druckt die Zusatzstoffe als Fußnote.

Wochenplan - Kategorie [5902]

Zeitraum: Datum von Datum bis
 KW von 51 15.12.2014 21.12.2014

Drucken
 Drucker
 Schließen

Bereich	Kategorie	Mahlzeit
Frühstück		
Abendessen		
Zugang Diabetiker		
Zugang Vollkost		
Vorspeise/Dessert		
Menü 1		
Menü 2		

KCal
 KJoule
 Fett
 Eiweiß
 Kohlenhydrate
 BE

deklarationspflichtige Zusatzstoffe
 Allergene
 Beköstigungszahlen
 Brutto-Preise
 Netto-Preise

Druckt die Zusatzstoffe als Fußnote.

Auch diese 3 Ausdrücke können jetzt alternativ **nur** mit Angabe der deklarationspflichtigen Zusatzstoffe oder **nur** mit Angabe der Allergene gedruckt werden. Werden beide Optionen aktiviert, werden die deklarationspflichtigen Zusatzstoffe als auch die Allergene ausgedruckt.